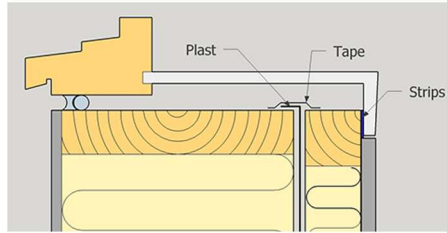


Instrukcja instalacji Deco Smygplate WS1 / LS2

deco
systems



Zadbaj o to aby okno było uszczelnione według wymogów Norweskich standardów



Utnij proizolacje pomiędzy ścianą zewnętrzną i ścianą z wnąką. Zakończ z taśmą proizolacyjna



Wymierz długość i odetnij profil. Ważne! Dodaj 5,5 cm na każdej stronie na górnym i dolnym profilu



Skontroluj poziom do gipsu. Róg profilu musi być najwyższym punktem



Wyłóż dodatkową konstrukcje przy pomocy Deco strips tam gdzie potrzeba (WS1)



Zmierz głębokość wnąki



Dopasuj głębokość przy pomocy piły wzdłużnej



Dodaj cieńki pasek Adefix Plus w rowkach w oknie



Kiedy kąt ma 90 stopni, dokręć dolną część



Nałóż Adefix Plus klej we wszystkich 4 kątach na mniej więcej 2mm otwarcia pomiędzy bokami a górą i dołem



Zamontuj boczne części i na sam koniec górną część



Dokręć dokładnie boki. Ma być maksymalnie 20 cm pomiędzy wkrętami



Wypełnij klejem jeżeli jest taka potrzeba. Wytrzyj klej który wypłynie przy pomocy „Vipes”



Zamontuj solidnie ostatnie profile i zamontuj płyty gipsowe



Zaspachluj i zamontuj papirrimse na łączeniach

ZOSTAW DECO SMYGPLATE ABY SIE ZAKLIMATYZOWAŁY 24 GODZINY PRZED MONTAZEM – PAMIETAJ! MINIMUM 15° C PRZY MONTAZU

Podpowiedzi i sztuczki

deco
systems

1. Deco Smygplate montuje się najłatwiej jeżeli się je zamontuje przed montażem płyt gipsowych
2. Aby zaoszczędzić czas na pracy malarskiej to można płyty pomalować przed montażem
3. Odetnij górną i dolną płytę w tym samym czasie, wtedy będą identyczne
4. Wymierz boczne płyty od Wewnętrznej dolnej i górnej rowkach, odejmij około 2mm na każdej stronie i je odetnij
5. Zamontuj dolną płytę pierwszą przy pomocy kątomierza, po tym montujemy boczne płyty przy pomocy kątomierza i na sam koniec zamontuj górną płytę przy pomocy kątomierza
6. Profile mogą być łączone. Pamiętaj aby nałożyć klej, i tak samo wyszpachlować i papier wklejony na łączeniach



Jak malować Deco smygplater

Krok 1: prace przygotowawcze

Zacznij od wyczyszczenia. Usuń kurz, brud i plamy z tłuszczu z podłoża przy użyciu wybranego mydła. Upewnij się, że podłoże jest czyste, stałe i suche. Pierwszą szpachlujesz przy pomocy LETTSPARKEL FIN i perforowaną taśmą do łączeń gipsowych.

Wtedy szpachlujesz przy pomocy LETTSPARKEL MEDIUM (dodatki) (Gładź szpachlowa).

Na sam koniec szpachlujesz przy pomocy LETTSPARKEL FIN do wyrównania. Wyszlifuj to co odstaje przy pomocy papieru do szlifowania 180 gradacji, i usuń kurz.

1. Wyczyść
2. Wyszpachluj
3. Szlifowanie i usuwanie kurzu

Krok 2: Gruntowanie

Aby uzyskać gładką warstwę podkładową, to się opłaca zagruntować jeden raz z tym samym włosem co będzie malowane potem. Wtedy będzie to łatwiejsze aby uzyskać ładny i bardziej długo trwały rezultat. Zagruntuj jeden raz.

Krok 3: Malowanie

Aby uzyskać dobre krycie i długą wytrzymałość musisz pomalować je 2 razy. Pomiędzy warstwami warto je przetrzeć papierem ściernym 180 gradacji i zafugować przy pomocy Maler Fug.

To robimy po to aby usunąć kurz który się ewentualnie przytrzymał do farby przy pierwszej warstwie.

To jest bardzo ważne jeżeli wybierasz bezbarwną farbę.

1. Pomaluj jedną warstwę
2. Wyszliuj lekko
3. Usuń kurz
4. Pomaluj ostatnią warstwę

